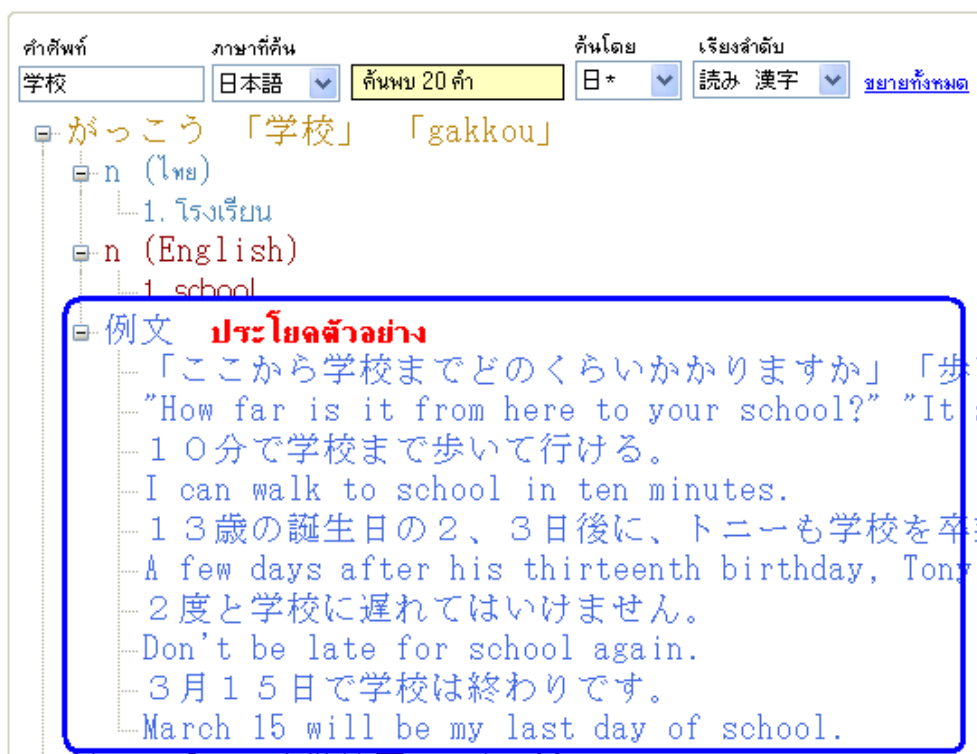


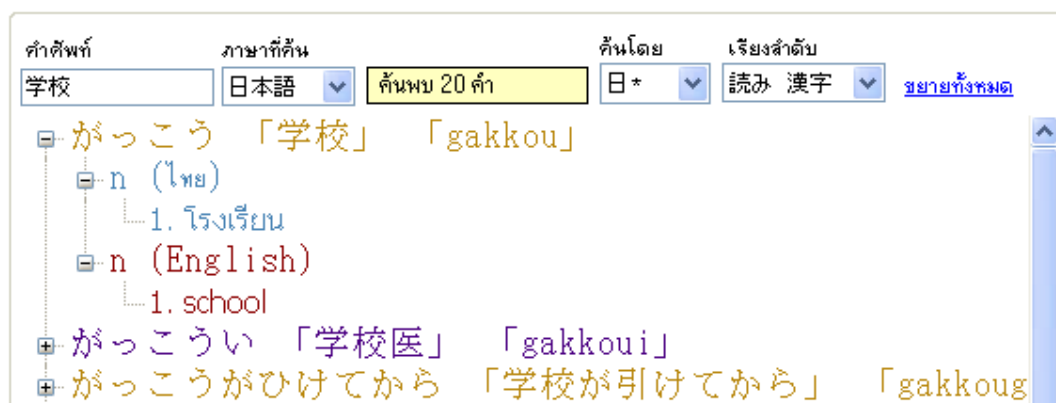
เมนู Setting



เมนูแสดงตัวอย่างประโยค เมื่อเลือก โปรแกรมจะแสดงผลรูปแบบประโยคตัวอย่าง ดังเช่น



ในกรณีที่ "เมนูแสดงตัวอย่างประโยค" ไม่ถูกเลือก โปรแกรมจะไม่แสดงผลตัวอย่างประโยคดังรูปด้านล่าง



เมนูแสดงโรมาจิ เมื่อเลือก โปรแกรมจะแสดงคำอ่านฮิระงานะในรูปของตัวอักษรอังกฤษ



คำศัพท์	ภาษาที่ค้น	ค้นพบ	ค้นโดย	เรียงลำดับ	
学生	日本語	ค้นพบ 18 คำ	日*	読み 漢字	ขยายทั้งหมด
がくせい	「学生」	「gakusei」			
がくせいうんどう	「学生運動」	「gakuseiundou」			
がくせいか	「学生課」	「gakuseika」			
がくせいかい	「学生会」	「gakuseikai」			
がくせいかたぎ	「学生気質」	「gakuseikatagi」			
がくせいくずれ	「学生崩れ」	「gakuseikuzure」			
がくせいじだい	「学生時代」	「gakuseijidai」			
がくせいじちかい	「学生自治会」	「gakuseijichikai」			
がくせいしょう	「学生証」	「gakuseishou」			

ในกรณีที่ไม่ได้เลือกไว้ จะไม่แสดงคำอ่านเป็นโรมาจิ ดังรูปด้านล่าง

คำศัพท์	ภาษาที่ค้น	ค้นพบ	ค้นโดย	เรียงลำดับ	
学生	日本語	ค้นพบ 18 คำ	日*	読み 漢字	ขยายทั้งหมด
がくせい	「学生」				
がくせいうんどう	「学生運動」				
がくせいか	「学生課」				
がくせいかい	「学生会」				
がくせいかたぎ	「学生気質」				
がくせいくずれ	「学生崩れ」				
がくせいじだい	「学生時代」				
がくせいじちかい	「学生自治会」				
がくせいしょう	「学生証」				

เมนูแสดงคำใกล้เคียง เมื่อเลือก โปรแกรมจะแสดงคำใกล้เคียงคำศัพท์ที่ใกล้เคียงที่สุดในกรณีค้นหา คำ นั้นไม่เจอ

เช่น หากค้นหาคำว่า **たべない** ซึ่งหาไม่พบ ก็จะหาคำว่า **たべな** ต่อไป แต่ถ้าหาไม่พบอีก ก็จะหาคำว่า **た**

べ และจะแสดงจำนวนคำศัพท์ว่า "ค้นพบคำใกล้เคียง 27 คำ" ดังรูป

คำศัพท์	ภาษาที่ค้น	ค้นพบคำใกล้เคียง 27 คำ	ค้นโดย	เรียงลำดับ	ขยายทั้งหมด
たべない	日本語	ค้นพบคำใกล้เคียง 27 คำ	日*	漢字 読み	

- ☐ 多弁 「たべん」 「taben」
 - ☐ adj-na,n (English)
 - 1. talkativeness
 - 2. verbosity
 - ☐ 例文
 - 多弁な人は実行はともわない。
 - The greatest talkers are the least doers.
 - 多弁の人は多く誤る。
 - He that talks much, errs much.
- ☐ 食はず嫌い 「たべずぎらい」 「tabezugirai」
- ☐ 食べつける 「たべつける」 「tabetsukeru」
- ☐ 食べる 「たべる」 「taberu」
- ☐ 食べ付ける 「たべつける」 「tabetsukeru」
- ☐ 食べ切れない 「たべきれない」 「tabekirenai」

ในกรณีที่ไม่ได้เลือกไว้ จะไม่ทำการค้นหาคำใกล้เคียง ดังรูปด้านล่าง

คำศัพท์	ภาษาที่ค้น	ค้นพบคำใกล้เคียง 27 คำ	ค้นโดย	เรียงลำดับ	ขยายทั้งหมด
たべない	日本語	ไม่พบคำว่า たべない	日*	漢字 読み	

ส่วนการค้นหา

คำศัพท์	ภาษาที่ค้น	ค้นพบ 18 คำ	ค้นโดย	เรียงลำดับ	ขยายทั้งหมด
学生	日本語		日*	読み 漢字	

1. คำศัพท์ สำหรับป้อนคำศัพท์ จะเป็นไทย ญี่ปุ่น หรืออังกฤษ ได้ทั้งหมดรวมถึงโรมaji)

2. ภาษาที่ค้น มี 3 ภาษาคือ 日本語 (ภาษาญี่ปุ่น ไทย และ English

ในการตัดสินใจว่าผู้ใช้ต้องการค้นหาคำศัพท์ประเภทใด ระบบจะตรวจสอบได้อย่างอัตโนมัติ โดยดูอักขระตัวแรกว่าเป็น

ภาษาไทยหรือญี่ปุ่นเท่านั้น ถ้าต้องการหาภาษาอังกฤษ จำเป็นต้องเลือก English เสียก่อน หรือหาโรมaji ก็จำเป็นต้อง

เลือก 日本語 เสียก่อน

3. ค้นโดย จะแบ่งการค้นหาคำออกเป็น 4 ประเภทคือ

1. 日* ค้นหาคำที่ขึ้นต้นด้วยคำค้น เช่น 日、日本、日本語、日経 เป็นต้น
2. *日 ค้นหาคำที่ลงท้ายด้วยคำค้น เช่น 日、本日、明日、朝日 เป็นต้น
3. *日* ค้นหาคำที่มีคำค้นอยู่ตรงส่วนไหนของคำ เช่น 日、今日中、三日間、朝日新聞 เป็นต้น
4. 日 ค้นหาคำที่ตรงกับคำค้นเท่านั้น เช่น 日 เป็นต้น

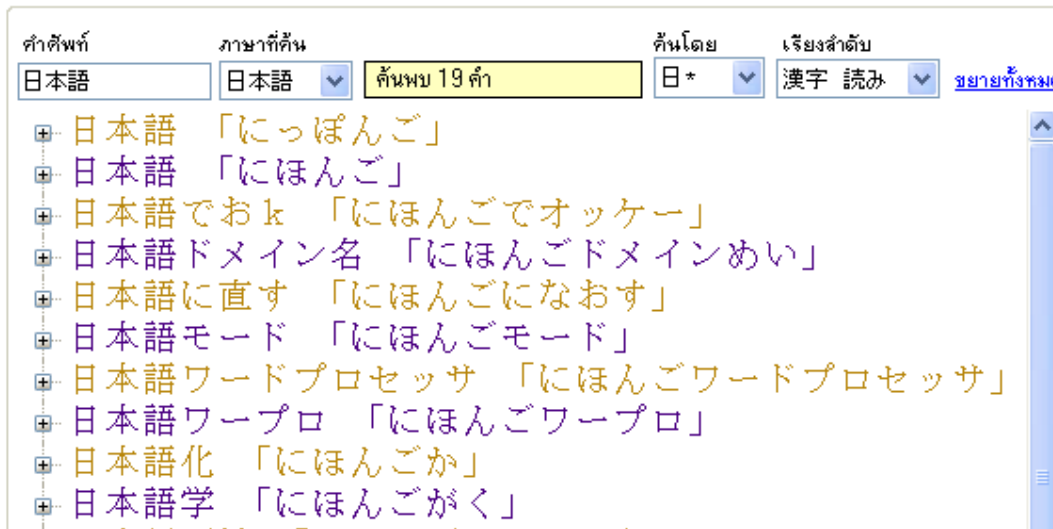
4. เรียงลำดับ จะแบ่งการเรียงลำดับเป็น 2 กลุ่ม คือ

1. 読み 漢字 เป็นการเรียงลำดับเสียงอ่าน และตามด้วยคันจิ

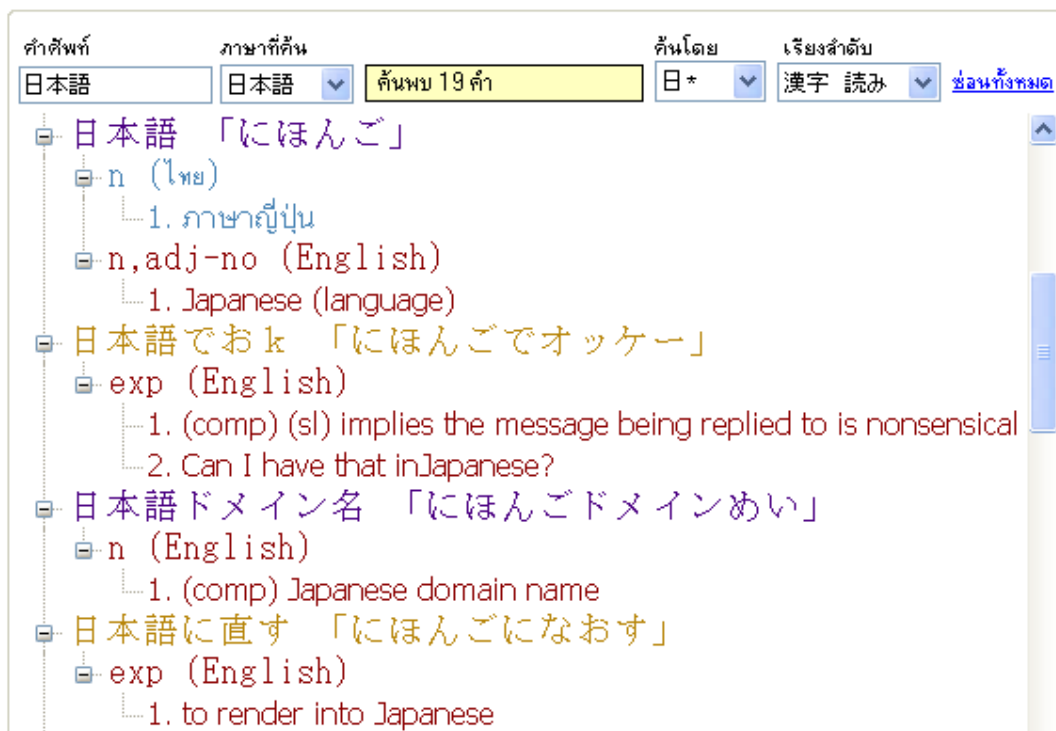
คำศัพท์	ภาษาที่ค้น	ค้นพบ 19 คำ	ค้นโดย	เรียงลำดับ	ขยายทั้งหมด
日本語	日本語		日*	読み 漢字	

- ⊕ にっぽんご 「日本語」
- ⊕ にほんご 「日本語」
- ⊕ にほんごか 「日本語化」
- ⊕ にほんごがく 「日本語学」
- ⊕ にほんごかんきょう 「日本語環境」
- ⊕ にほんごきょういく 「日本語教育」
- ⊕ にほんごきょうほん 「日本語教本」
- ⊕ にほんごでオッケー 「日本語でおk」
- ⊕ にほんごドメインめい 「日本語ドメイン名」
- ⊕ にほんごの直訳 「日本語の直訳」

2. 漢字 読み เป็นการเรียงลำดับคันจิ และตามด้วยเสียงอ่าน



5. ขยายทั้งหมด เมื่อกดคลิกที่เมนูนี้ โปรแกรมจะทำการขยายทุกคำศัพท์ออกมาเพื่อแสดงความหมาย



"ซ่อนทั้งหมด" จะแสดงผลเมื่อ "ขยายทั้งหมด" ถูกคลิกไปแล้ว เมื่อกดคลิกจะทำการซ่อนคำศัพท์ที่เหลือแต่ส่วนหัว

เท่านั้น

สำหรับรูปประโยคตัวอย่างนั้น โปรแกรมจะไม่แสดงผลอัตโนมัติ จำเป็นต้องคลิกที่คำศัพท์เพื่อทำการค้นหารูปประโยคของคำ ๆ นั้นออกมา ถ้าไม่มีรูปประโยคตัวอย่าง จะแสดงคำว่า 例文なし (ไม่มีรูปตัวอย่างประโยค)

การค้นหาคำด้วยรูป masu, mashita และ ta

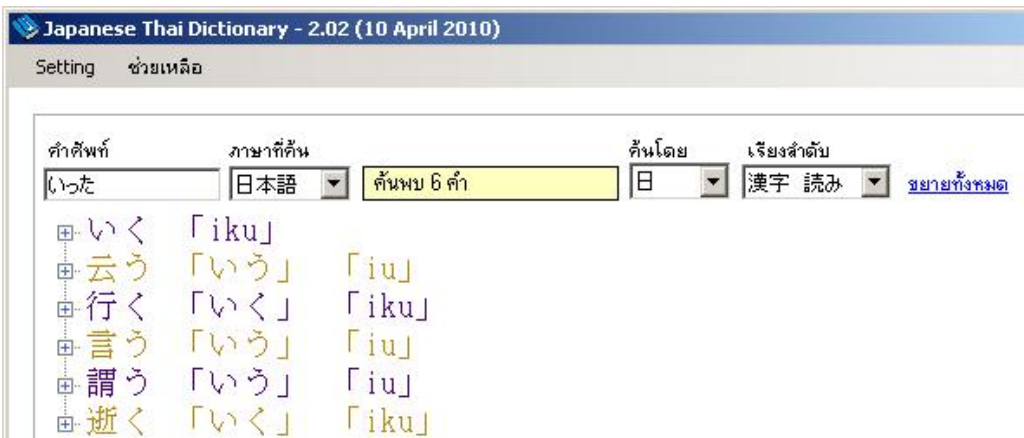
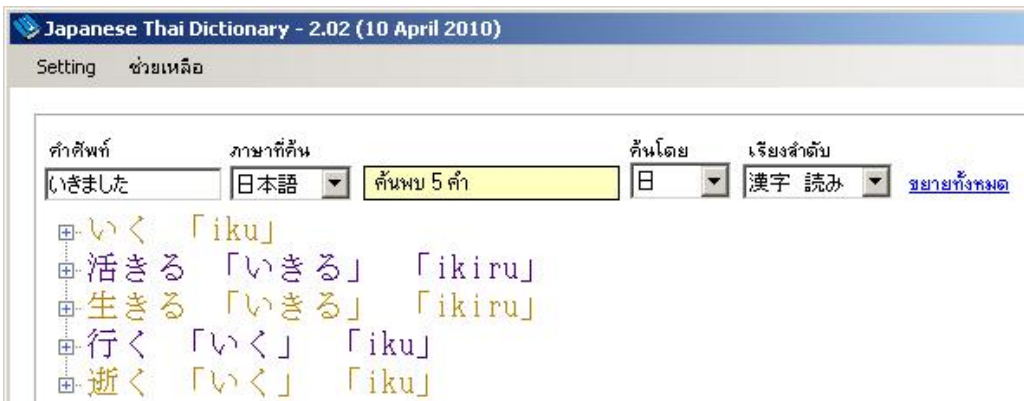
เป็นฟีเจอร์ที่เพิ่มมาในเวอร์ชัน 2.02 จะสามารถหาคำที่ลงท้ายด้วยรูป masu, mashita และ ta ได้

เช่น คำว่า

いきます → いく、いきる

いきました → いく、いきる

いった → いく、いう



ส่วนการก๊อปปี้คำศัพท์

ให้คลิกเมาส์ขวาที่คำศัพท์ที่ต้องการจะก๊อปปี้ จะมีเมนูปรากฏทั้งสิ้น 4 รายการ คือ



1. **Copy Kanji** สำหรับก๊อปปี้เฉพาะแถวคำศัพท์ ผลลัพธ์ที่ได้ จะได้เพียง คำนึงและคำอ่านของคำนึง(ถ้ามีโรมาจิ ก็จะได้โรมาจิด้วย)

日本語 「にほんご」

2. **Copy Word** สำหรับก๊อปปี้คำศัพท์ คำอ่าน และรูปแบบประโยค ของคำศัพท์ที่เลือกไว้

日本語 「にほんご」

n (ไทย)

1. ภาษาญี่ปุ่น

n,adj-no (English)

1. Japanese (language)

例文

アジアからの留学生は日本語同様に英語も話す。

The student studying abroad from Asia speaks English, too, in the same way as Japanese.

あなたが次のものを読めたら、日本語でも通信できますよね。

If you can read the following, we can communicate in Japanese, too.

あなたの学校では今日本語を教えていますか。


Is Japanese taught in your school now?

あなたはもっと熱心に日本語を勉強しなければなりません。

You have to study Japanese harder.

あなたはルーシーが日本語を話すことができるかどうか知っていますか。

Do you know if Lucy can speak Japanese?

3. **Copy Selected Text** ก๊อปปี้เฉพาะข้อความที่เลือกเท่านั้น เช่น ถ้าเราเลือกที่ความหมายไทย เมื่อเลือกเมนูนี้ จะ 

ได้เฉพาะความหมายไทยเท่านั้น

1. ภาษาญี่ปุ่น

4. **Copy All Node** ก๊อปปี้ข้อความทั้งหมดที่ค้นพบในการค้นหาครั้งนั้น ถ้ามีการค้นพบในจำนวนมาก จะใช้เวลาใน

การก๊อปปี้พอสมควร

日本語「にっぽんご」

n,adj-no (English)

1. Japanese (language)

例文

アジアからの留学生は日本語同様に英語も話す。

The student studying abroad from Asia speaks English, too, in the same way as Japanese.

あなたが次のものを読めたら、日本語でも通信できますよね。

If you can read the following, we can communicate in Japanese, too.

あなたの学校では今日本語を教えていますか。

Is Japanese taught in your school now?

あなたはもっと熱心に日本語を勉強しなければなりません。

You have to study Japanese harder.

あなたはルーシーが日本語を話すことができるかどうか知っていますか。

Do you know if Lucy can speak Japanese?

日本語「にほんご」

n (ไทย)

1. ภาษาญี่ปุ่น

n,adj-no (English)

1. Japanese (language)

例文

アジアからの留学生は日本語同様に英語も話す。

The student studying abroad from Asia speaks English, too, in the same way as Japanese.

あなたが次のものを読めたら、日本語でも通信できますよね。

If you can read the following, we can communicate in Japanese, too.

あなたの学校では今日本語を教えていますか。

Is Japanese taught in your school now?

あなたはもっと熱心に日本語を勉強しなければなりません。

You have to study Japanese harder.



あなたはルーシーが日本語を話すことができるかどうか知っていますか。

Do you know if Lucy can speak Japanese?

日本語でおk 「にほんごでオッケー」

exp (English)

1. (comp) (sl) implies the message being replied to is nonsensical
2. Can I have that in Japanese?

日本語ドメイン名 「にほんごドメインめい」

n (English)

1. (comp) Japanese domain name

日本語に直す 「にほんごになおす」

exp (English)

1. to render into Japanese

日本語モード 「にほんごモード」

n (English)

1. (comp) Japanese mode

日本語ワードプロセッサ 「にほんごワードプロセッサ」

n (English)

1. (comp) Japanese word processor

日本語ワープロ 「にほんごワープロ」

n (English)

1. Japanese word-processing

日本語化 「にほんごか」

n (English)

1. (comp) Japanese localization

日本語学 「にほんごがく」

n (English)

1. Japanese linguistics

日本語環境 「にほんごかんきょう」

n (English)

1. (comp) Japanese environment

日本語教育 「にほんごきょういく」

n (English)

1. Japanese-language education (for non-native speakers)

日本語教本 「にほんごきょうほん」

n (English)

1. Japanese text book(s)

日本語入力FEP 「にほんごにゆうりょくエフイーピー」

n (English)

1. (comp) Japanese text entry front-end program

日本語能力試験 「にほんごのうりょくしけん」

n (ไทย)

1. การทดสอบวัดระดับภาษาญี่ปุ่น

n (English)

1. Japanese Language Proficiency Test
2. JLPT

日本語版 「にほんごはん」

n (ไทย)

1. เวอร์ชันภาษาญี่ปุ่น

n (English)

1. (comp) Japanese (language) version、 edition

日本語文字 「にほんごもじ」

n (ไทย)

1. ตัวอักษรญี่ปุ่น

n (English)

1. Japanese character

日本語訳 「にほんごやく」

n (English)

1. Japanese translation

例文なし